



# 哈密市伊州区陶家宫镇国土空间 总体规划（2021-2035年） 草案

陶家宫镇人民政府

2025年9月

## ➤ 序言

国土空间规划是国家空间发展的指南、可持续发展的空间蓝图，是各类开发保护建设活动的基本依据。建立国土空间规划体系并监督实施，将主体功能区规划、土地利用规划、城乡规划等空间规划融合为统一的国土空间规划，实现“多规合一”，强化国土空间规划对各专项规划的指导约束作用。国土空间规划是生态文明背景下全新的规划形式，是面向存量时代注重高质量发展阶段的新型规划。

本规划是对陶家宫镇全域国土空间开发保护作出的具体安排，是指导城乡各类开发建设活动、开展国土空间资源保护利用与修复、制定空间发展政策和实施国土空间规划管理的空间蓝图，是编制实用性村庄规划的依据，也是开展全域国土空间保护开发活动、实施国土空间用途管制、核发乡村建设规划许可、进行各项建设等的法定依据。目前，本规划已形成草案，为让社会公众充分了解规划，参与规划，凝聚社会共识，特征询公众意见，现进行草案公示。



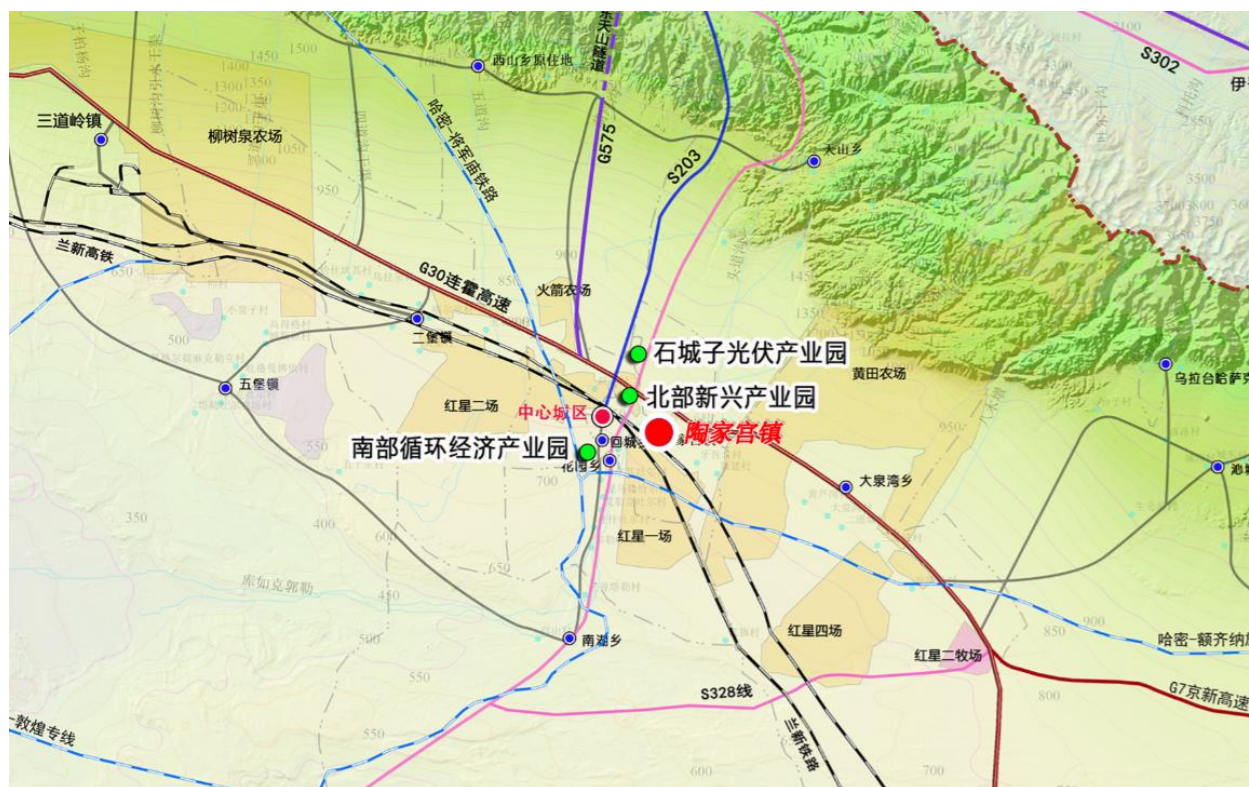


## 概况

- 陶家宫镇位于伊州区以东6公里处，是伊州区近郊人口大镇和城镇化建设重镇，东与十三师新星市黄田镇接壤，南与十三师新星市二道湖镇毗邻，西与伊州区、原十三师师部交界，是连接南北、贯穿东西的枢纽。镇政府所在地为陶家宫村，位于镇域中部，北临312国道，Z502横贯镇区，镇区东北部还有哈密伊州机场，交通区位条件优越。
- 陶家宫镇下辖11个行政村,分别是陶家宫村、卡尔苏村、泉水地村、黄官村、新户村、新庄子村、上庄子村、荞麦庄子村、马场村、牙吾龙村、幸福村。

### 规划范围、规划期限

- 规划范围为陶家宫镇行政辖区内全部国土空间，下辖11个行政村，总面积405.39平方千米。
- 规划期限：2021-2035年。



# 目录



## Chapter 1

### 目标定位

- 1.1发展定位
- 1.2发展目标
- 1.3发展策略

## Chapter 2

### 空间格局

- 2.1国土空间总体格局
- 2.2重要控制线
- 2.3产业发展格局
- 2.4镇村体系规划

## Chapter 3

### 资源保护利用

- 3.1耕地资源保护
- 3.2生态资源保护
- 3.3历史文化保护

## Chapter 4

### 综合支撑体系

- 4.1综合交通规划
- 4.2公共服务体系
- 4.3市政基础设施
- 4.4综合防灾减灾

## Chapter 5

### 镇区规划

- 5.1镇区空间结构
- 5.2公共服务规划
- 5.3道路交通规划

## Chapter 6

### 规划实施保障

- 6.1实施保障



# 1 目标定位

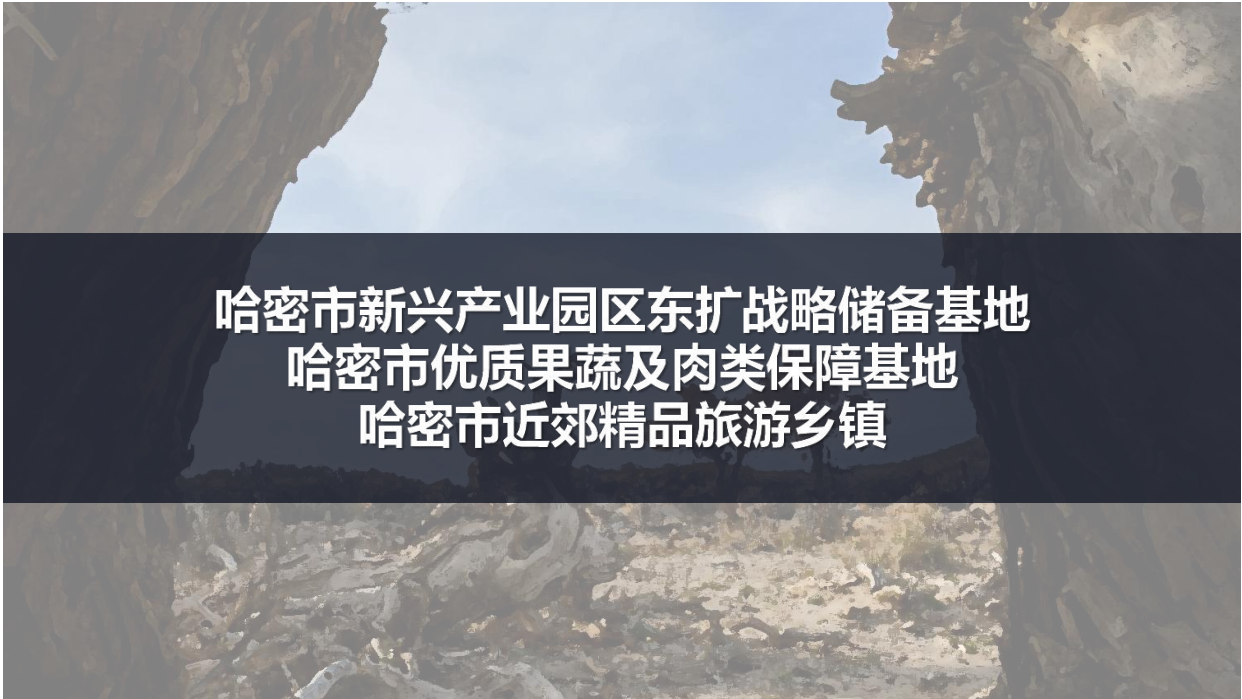
1.1 发展定位

1.2 发展目标

1.3 发展策略



## ➤ 1.1发展定位



哈密市新兴产业园区东扩战略储备基地  
哈密市优质果蔬及肉类保障基地  
哈密市近郊精品旅游乡镇

## ➤ 1.2发展目标

### 2025年

全面落实三条空间管制控制线；各级生态功能区保护和修复体系建立；农业产业格局得到优化，耕地保护指标得到落实；充满活力的城乡发展格局基本奠定；国土空间的保护、利用、治理和修复水平明显提高。

### 2035年

基本实现国土空间治理体系和治理能力现代化，形成生产空间集约高效、生活空间宜居适度、生态空间山清水秀，安全和谐、开放高效、魅力品质的国土空间格局，建成农文旅融合示范乡镇。

## ➤ 1.3发展策略

01

### 落实底线要求，活化利用现有资源

落实底线要求、夯实生态本底，在此基础上活化利用如哈密民航站旧址、卡尔苏村胡杨林、新户村红色文化资源等现有资源。

02

### 用地挖潜，全域空间统筹

针对用地低效、权属繁杂的问题，全域统筹“生产、生活、生态”三类空间、各类用地，解决产业项目落位问题。

03

### 产业策划，农文旅融合协调发展

产业方面，现状一产占比较重，规划进一步促进一二三产业融合发展。结合全域国土综合整治试点，发展乡村特色产业。

04

### 设施全面提升，强化基础保障

借助Z502提升改造契机，提升镇区与村庄服务能力，改善生活环境，完善公共设施配套与基础设施建设。

05

### 深度挖潜，体现陶家宫镇特色

根据陶家宫镇自身资源禀赋与文化渊源，深入挖掘陶家宫镇特色，进一步提升乡村风貌。





## 2国土空间格局

**2.1 国土空间总体格局**

**2.2 生态保护格局**

**2.3 产业发展格局**

**2.4 镇村体系规划**

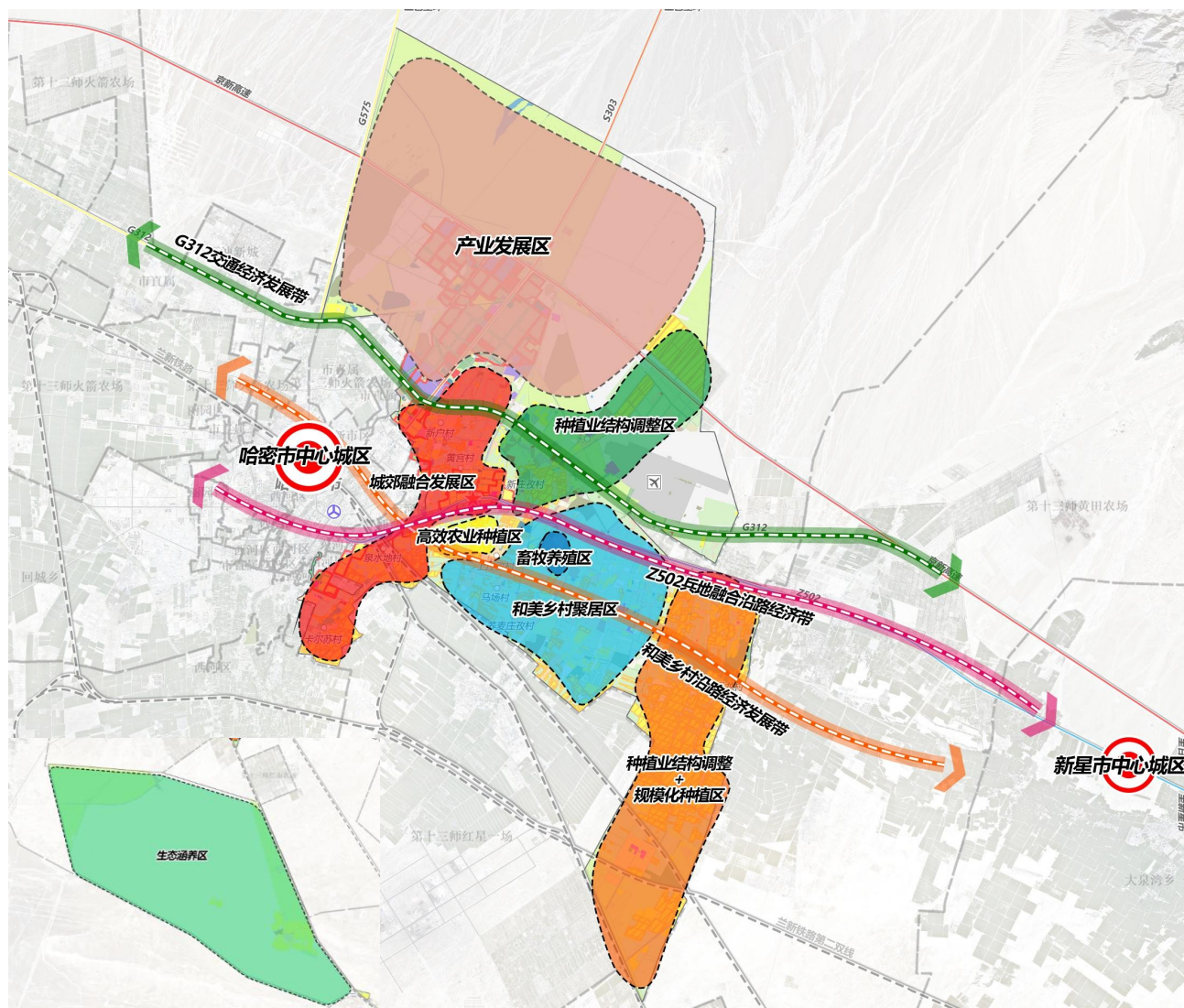
## ➤ 2.1 国土空间总体格局

### 构建“八区、三带、两融入”的国土空间总体格局

**“八区”**：包括产业发展区、城郊融合发展区、种植产业结构调整区、高效农业种植区、畜牧养殖区、和美乡村聚集区、种植产业结构调整与规模化种植区、生态涵养区。

**“三带”**：依托交通干线形成G312交通经济发展带、Z502兵地融合沿路经济带、和美乡村沿路经济带。

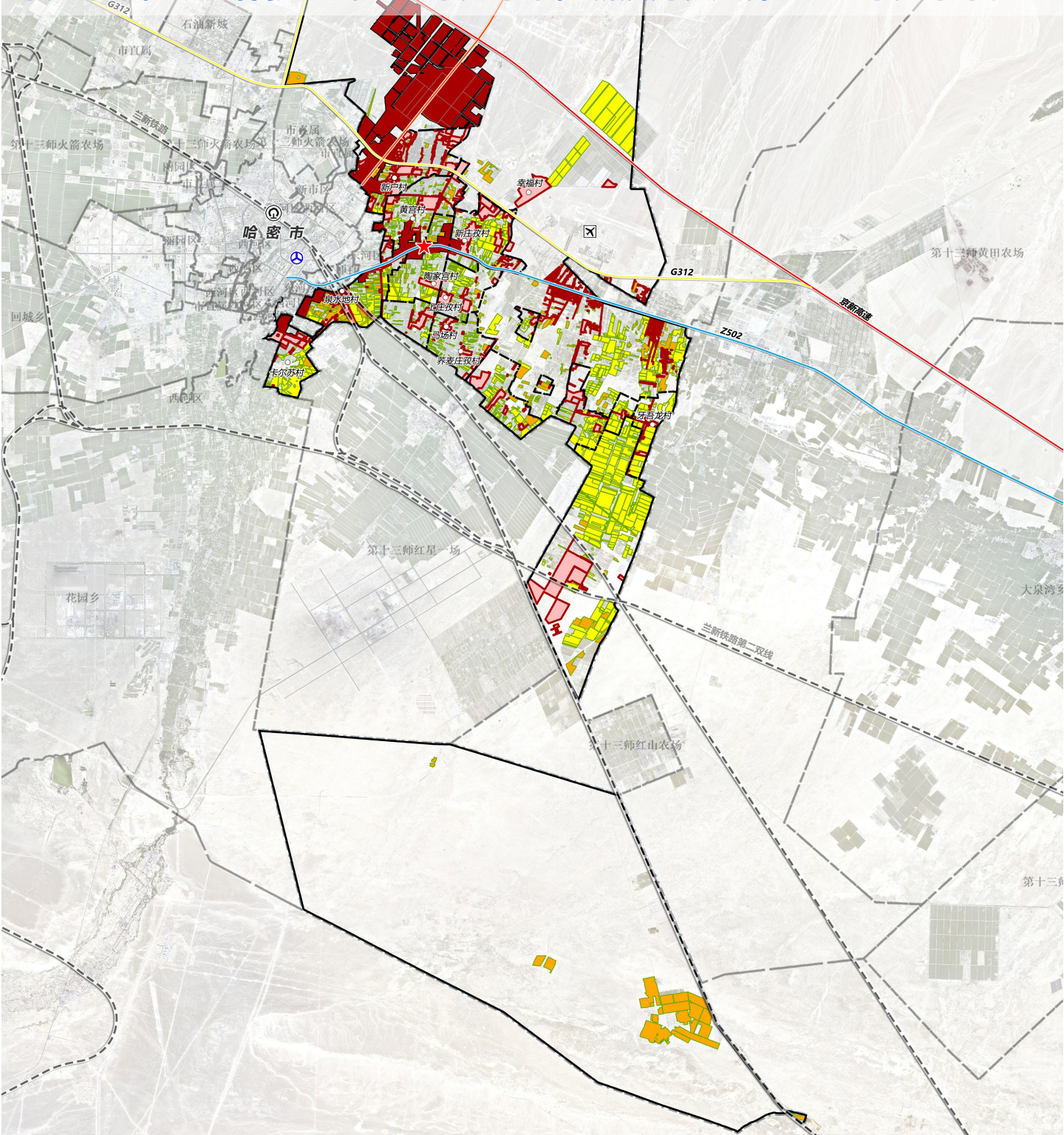
**“两融入”**：向西积极融入哈密市中心城区，向东全面对接融入新星市中心城区。





## ➤ 2.2重要控制线

根据《哈密市国土空间总体规划（2021-2035年）》传导内容，陶家宫镇镇域内耕地保护红线面积39.74平方千米，永久基本农田保护面积27.85平方千米，生态保护红线0.05平方千米，城镇开发边界19.41平方千米。





## ➤ 2.3产业发展格局

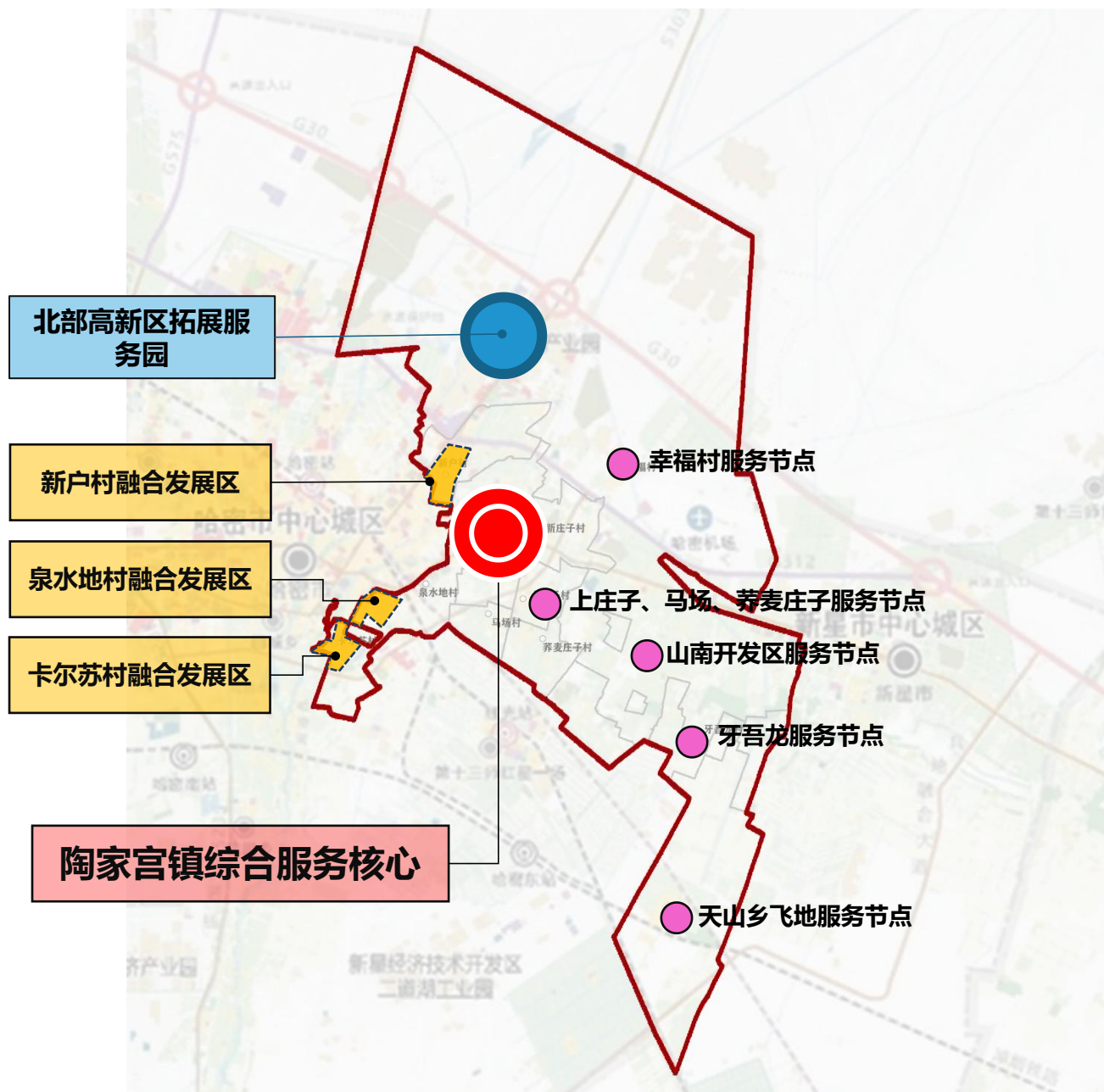
**产业格局：一镇一园三片五点**

**一镇：**镇区是陶家宫镇综合服务核心

**一园：**零碳产业园是北部高新区拓展服务园

**三片：**城乡融合发展片区（新户村、泉水地村、卡尔苏村融合发展区）

**五点：**五个村庄服务节点（上庄子、马场、荞麦庄子；山南开发区；牙吾龙、新庄子；天山乡飞地；幸福村服务节点）





## ➤ 2.4镇村体系规划

规划构建“镇区—中心村—基层村”的镇村体系。

**镇区：**陶家宫镇镇区。

**中心村：**陶家宫村、牙吾龙村、新庄子村。

**基层村：**幸福村、马场村、养麦庄子村、上庄子村、卡尔苏村、泉水地村、新户村、黄宫村。





## **3资源保护利用**

**3.1耕地资源保护**

**3.2生态资源保护**

**3.3历史文化保护**





### ➤ 3.1 耕地资源保护

**坚持最严格的耕地保护制度，坚守耕地红线**

#### **实施藏粮于地、藏粮于技战略**

##### **坚守耕地保护红线**

实行永久基本农田保护制度。永久基本农田经依法划定后，任何单位和个人不得擅自占用或者改变其用途。国家能源、交通、水利、军事设施等重点建设项目选址确实难以避让永久基本农田，涉及农用地转用或者土地征收的，必须经国务院批准。禁止占用永久基本农田发展林果业和挖塘养鱼。

##### **加强耕地用途管制**

严格控制耕地转为非耕地。实行占用耕地补偿制度。经批准占用耕地的，按照“占多少，垦多少”的原则，由占用耕地的单位负责开垦与所占用耕地的数量和质量相当的耕地；没有条件开垦或者开垦的耕地不符合要求的，应当按照新疆维吾尔自治区相关规定缴纳耕地开垦费，专款用于开垦新的耕地。确保本行政区域内耕地总量不减少、质量不降低。

##### **推进耕地质量建设**

优先在粮食生产功能区、重要农产品生产保护区建设高标准农田，逐步将永久基本农田全部建成高标准农田。加强田块整治、农田水利设施、田路网及农田配电等建设，实现耕地质量提升。



## ➤ 3.2生态资源保护

### 筑牢生态安全格局



#### 水资源

根据哈密市伊州区用水三条红线，陶家宫镇需要严格控制用水总量，以确保水资源的可持续利用。

- 建立完善的水资源实时监控系统，及时预报水情，制定防洪对策。
- 根据季节变化和用水需求，科学配置生活、生产和生态用水。在保障生活用水和生态用水的前提下，合理安排农业和工业用水。
- 加强水资源管理机构建设，成立或强化水资源管理机构，加强水资源管理机构与其他相关部门的协作和配合，形成合力共同推进水资源管理与保护工作。建立跨部门协调机制，确保水资源政策的顺利实施和执行。



#### 自然保护地

严格落实自然保护地，陶家宫镇镇域范围内有一处自然保护地是位于泉水地村的哈密河国家湿地公园，面积5.3公顷。哈密河国家湿地公园总面积9.9平方千米，位于哈密市伊州区城区范围内。



#### 林地资源

以天山水源涵养林建设为重点，不断加大造林绿化力度。稳步推进农田防护林、城镇防护林、村庄居民点绿化和绿色通道建设，提高绿洲防护体系综合功能，稳定陶家宫镇绿洲生态。

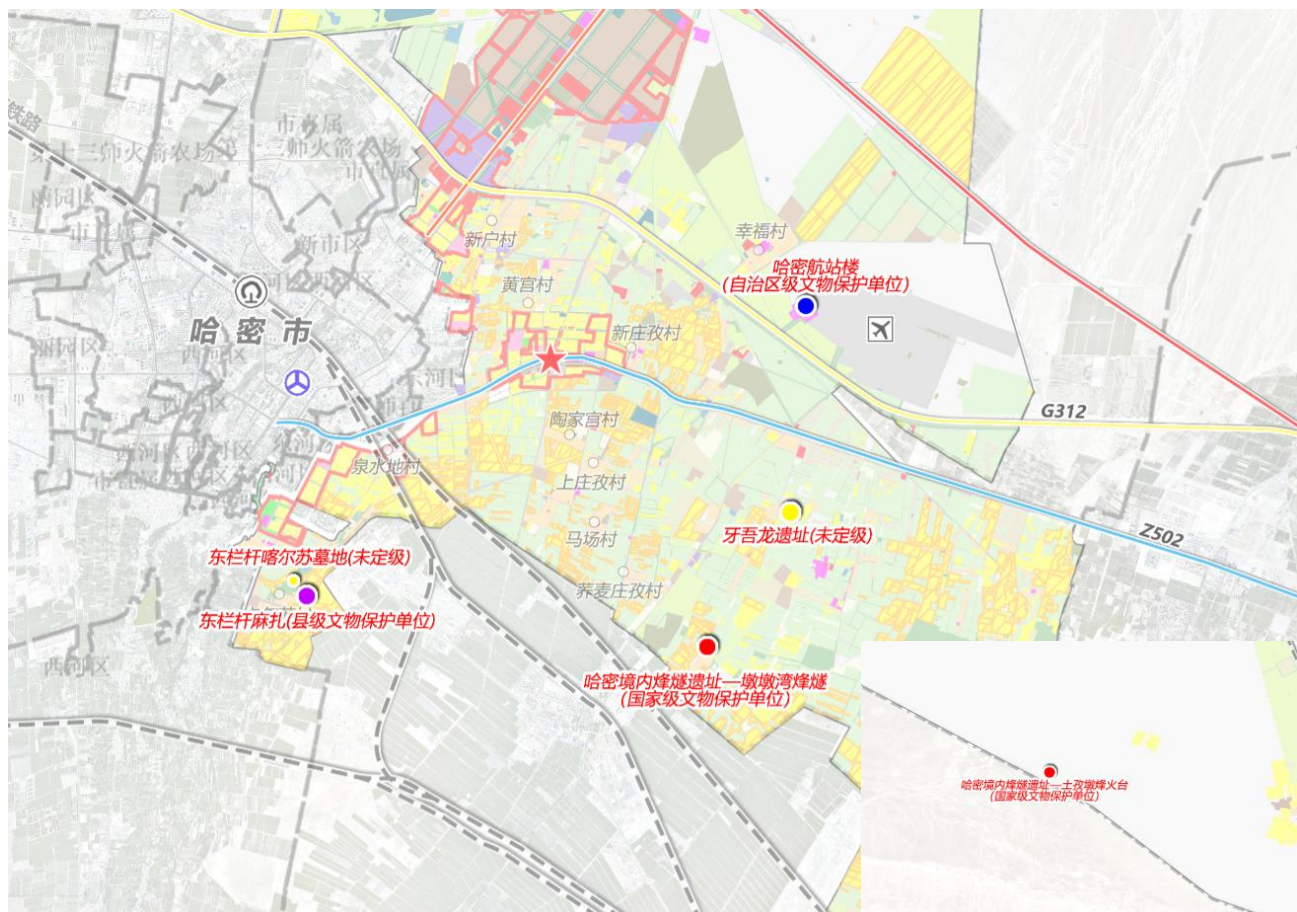
- 重点加强以道路两侧绿化隔离带为主的生态廊道建设，营造良好平原森林网络，提升林地景观和生态质量。
- 开展农田防护林和新农村村庄绿化为主要内容的造林绿化活动，加大绿洲内部重点区域的绿化与生态治理力度。
- 加强农村房前屋后生态景观林建设，以城市绿化思维、产业发展方式来谋划美丽乡村村庄绿化工作，全面建成村容村貌、人居环境焕然一新，建设天蓝地绿水清空气清新的美好家园。

### ➤ 3.3历史文化保护

#### “保护为主、抢救第一、合理利用、加强管理”

继承和发扬陶家宫镇历史文脉，建立历史文化资源的保护体系，坚持“**保护为主、抢救第一、合理利用、加强管理**”的文物保护工作方针，对文物保护单位实施原址保护，重点加强对各级文物保护单位、文化遗址等的保护，并加强文物本体和相关环境的整体保护。明确保护范围，划定重点保护区域，并提出管控要求。

- **国家级文物保护单位2处：**墩墩湾烽燧遗址、土孜墩烽火台遗址；
- **自治区文化保护单位1处：**哈密航站楼；
- **县级文物保护单位1处：**东栏杆麻扎；
- **未定级历史文物2处：**牙吾龙遗址、东栏杆喀尔苏墓地。







## 4综合支撑体系

4.1综合交通规划

4.2公共服务体系

4.3市政基础设施

4.4综合防灾减灾

## ➤ 4.1 综合交通规划

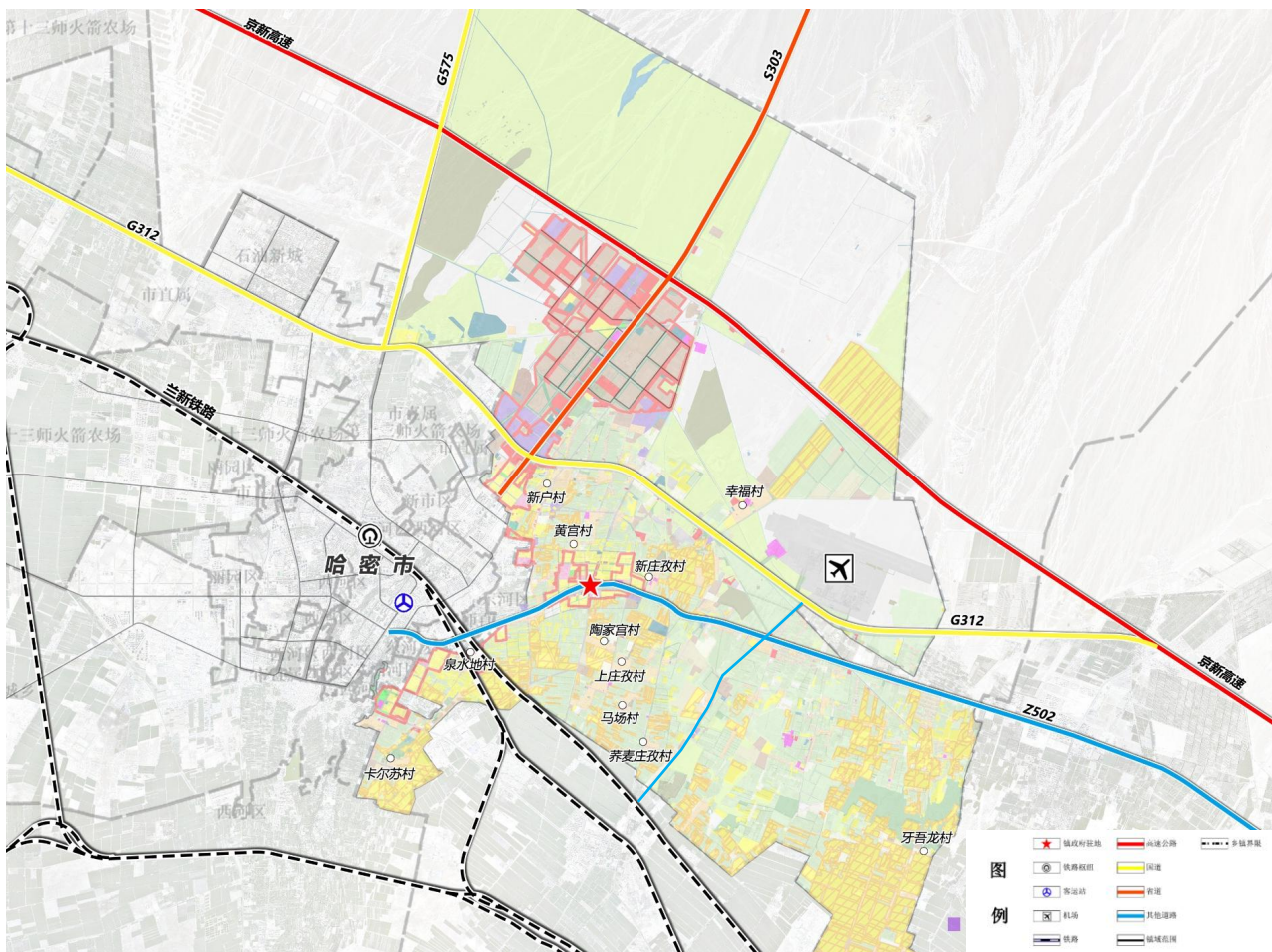
规划形成“三横三纵”的骨架交通体系

落实公路、铁路等重要交通规划，加强乡域道路系统与各类对外交通设施的连接，形成“三横、三纵”的对外交通骨架。

- “三横”：Z502、G312、G30；
- “三纵”：东环路、X531、绕城快速路。

## 完善内部网络，加强镇村、产业节点间道路连通

整合陶家宫镇旅游资源，结合农村人居环境整治提升，发展共享交通，建设旅游驿站，以骑行环线和步行游线串联起陶家宫镇域旅游资源。





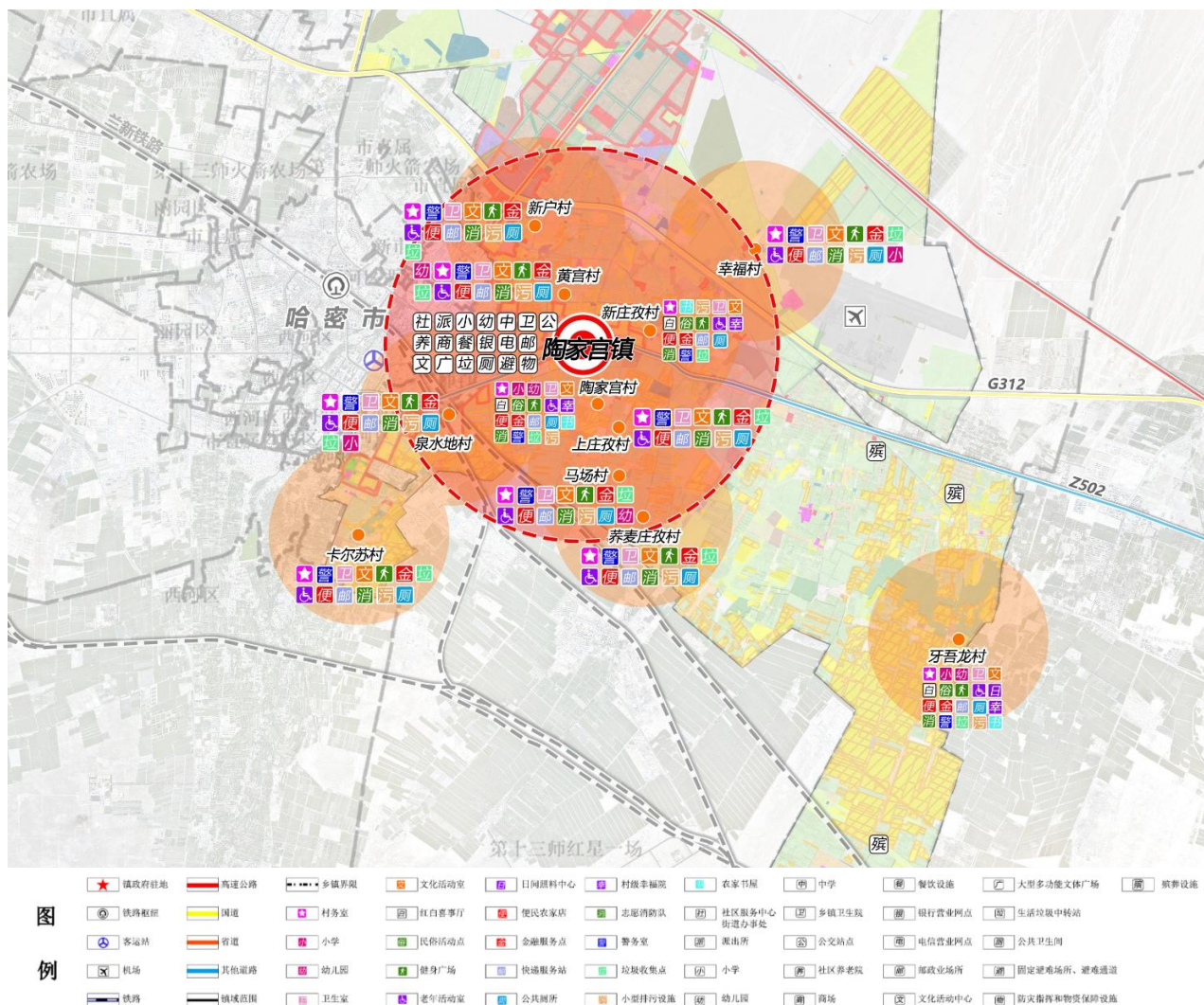
## ➤ 4.2 公共服务体系

### 构建普惠均衡的城乡服务体系

构建普惠均衡的乡村公共服务体系，规划严格依据《社区生活圈规划技术指南》相关标准，结合陶家宫镇服务人口分布与发展需求，统筹优化全域公共服务设施配置。

**规划构建“镇区”、“村/组”两个层级的乡村社区生活圈，形成1个城镇社区生活圈，11个村/组社区生活圈。**

镇区作为综合服务中心，提供教育、医疗、文化体育等基本公共服务；村庄作为基层社区，根据各区人群特点确定生活场景，差异化引导各区的公共服务配套设施。



## 4.3市政基础设施

### 供水 排水

**给水：**全面建设城乡一体化供水工程，生活供水普及率达到100%，供水率达到95%。

**排水：**完善污水处理设施，推进再生水综合利用，打造符合标准的排水防涝体系。

### 能源 系统

**电力：**加强和完善供电设施建设，各等级电压形成安全、可靠，配置合理的环网系统。

**燃气：**加快天然气管网建设，形成一套完善的、安全的天然气供应网络，改变能源结构，提高区域的空气环境质量，远期2035年燃气普及率达到80%。

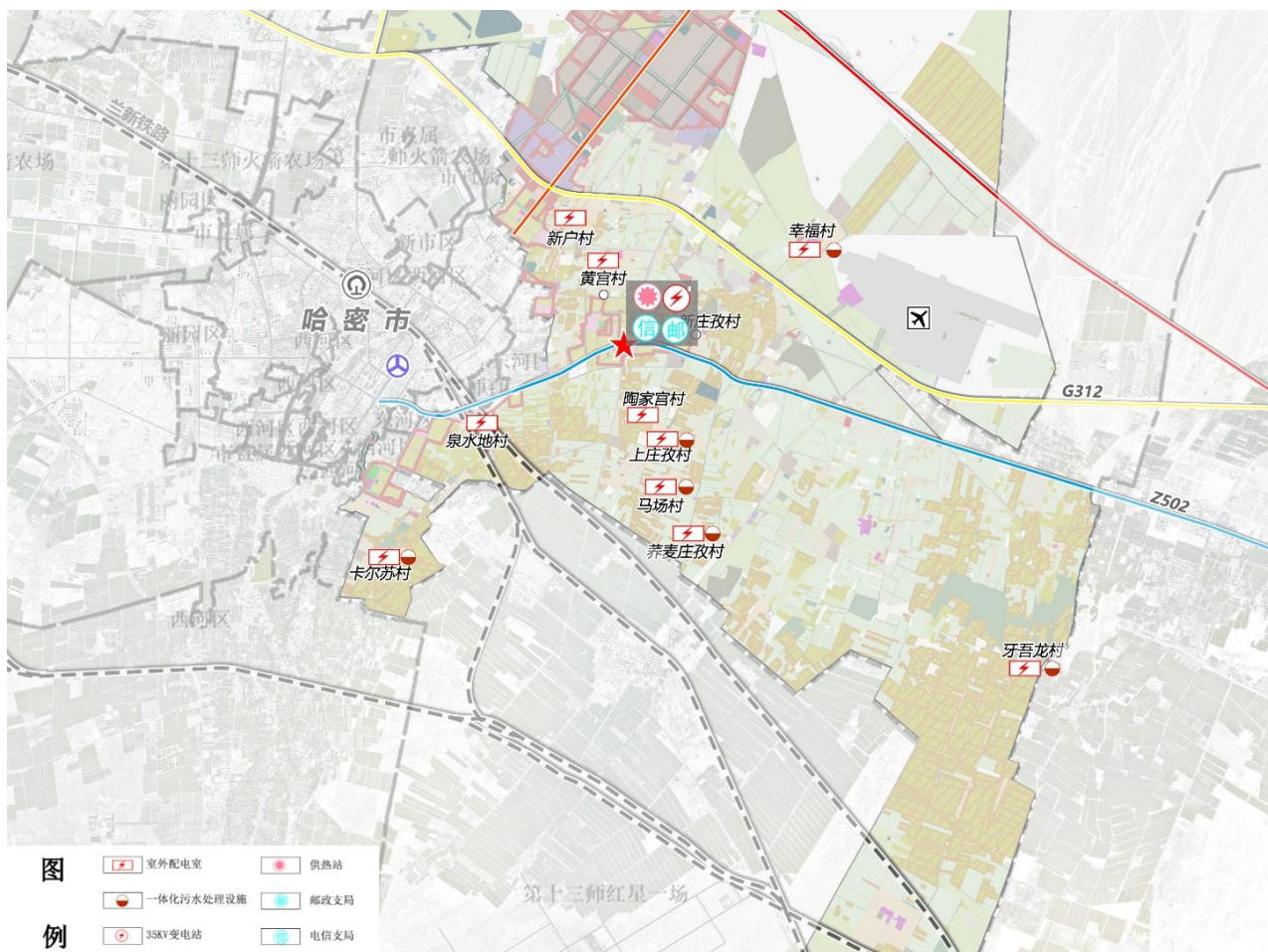
**供热：**以集中供热为主，分散供热为辅，推广清洁能源供热。

### 环卫 系统

推进全域垃圾分类、处理与资源化利用体系，完善乡镇垃圾收运处理体系，提升垃圾资源利用水平。加快推进危险废物处置设施建设力度。

### 信息 设施

加快推进现代信息基础设施网络建设，实现5G网络全覆盖，5G通信覆盖率达100%，推动智慧城镇建设。





## ➤ 4.4综合防灾规划

### 抗震



陶家宫镇抗震工程按Ⅶ度设防，重要建筑物和生命线工程提高一度设防，镇政府设应急指挥中心，指挥中心与各类救护中心结合。镇域内主要对外路网作为避震疏散通道，形成通畅的快速疏散体系，沿疏散线的建筑物严格控制高度和建筑红线。

### 地质



根据地质灾害隐患点数据，对位于地灾隐患点周边的已建区域提出防护要求，明确防护措施，划定防护范围。新建项目选址应按要求避让地质灾害易发区，强化农村切坡建房风险防范。结合综合防灾体系设置，合理确定地质灾害应急避灾点和救援场所。

### 消防



按照标准建设消防设施，配备相应人员、车辆及设备。充分保障消防用水供给，确保消防道路顺畅和通讯畅通。规划在镇区设置一处二级乡镇专职消防站，其他各村分别组建志愿消防队。

### 危险源



全面开展危险源识别工作，涵盖工业、农业、交通运输、公共场所各个领域，建立健全危险源防控工作体系，对识别出的危险源进行风险评估，分析潜在事故发生的可能性、事故后果的严重性以及影响范围。根据评估结果，制定相应的风险防范措施，同时建立风险预警制度，对可能引发重大事故的危险源进行实时监控和预警。

## 气象灾害



构建完整的防风林网体系，以有效降低风速、抵御风沙。防风林树种宜选择当地速生高大的深根性乔木，如杨树、榆、槐、沙枣等。规划在村庄外围，选种密集型防护林带；田间道均种植高大乔木，防风固沙；在村庄规划居民点的迎风方向的边缘种植防风固沙林，设计乔、灌、草立体结构，加大防风固沙力度。

## 公共卫生



规划依据《村镇规划卫生规范》GB18055-2012，明确村庄隔离点和通道布局，对人和畜禽分别提出疫情预防措施。村庄隔离点应与村庄居民点保持一定距离，远离水源取水点，具备良好的通风条件。村庄隔离点应设置有便于隔离观察人员接收、疏散和转运的通道，并分别设置清洁和污染物通道，满足卫生、消防和交通要求。

# 5镇区规划

5.1 镇区空间结构

5.2 公共服务规划

5.3 道路交通规划

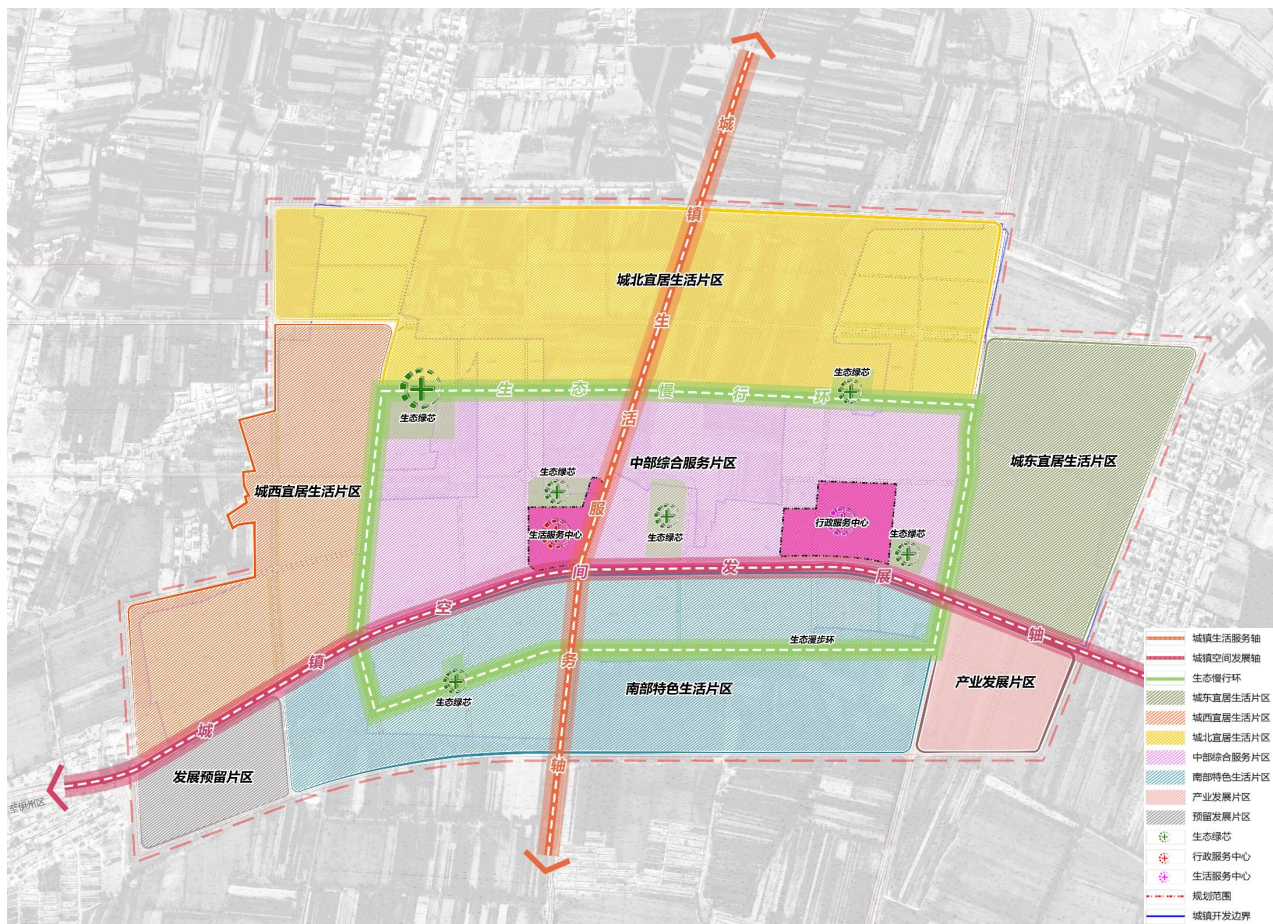




## ➤ 5.1镇区空间结构

构建 “一环、两心、两轴、多区、多点” 的空间结构。

- **“一环”**：沿主要道路景观串联镇区公共绿化景观，结合沿街商业、广场绿地、集中居住区搭建生态漫步环。
- **“两心”**：分别以镇政府为核心的行政服务中心和以中心市场为核心的生活服务中心。
- **“两轴”**：依托镇区Z502线形成的东西向城镇空间发展轴、依托南北向道路，串联镇区生活核心的城镇生活服务轴。
- **“多区”**：北、中、西宜居生活片区、中部综合服务片区、南部特色生活片区、产业发展片区及发展预留片区。
- **“多点”**：散布于镇区的多个生态绿芯。

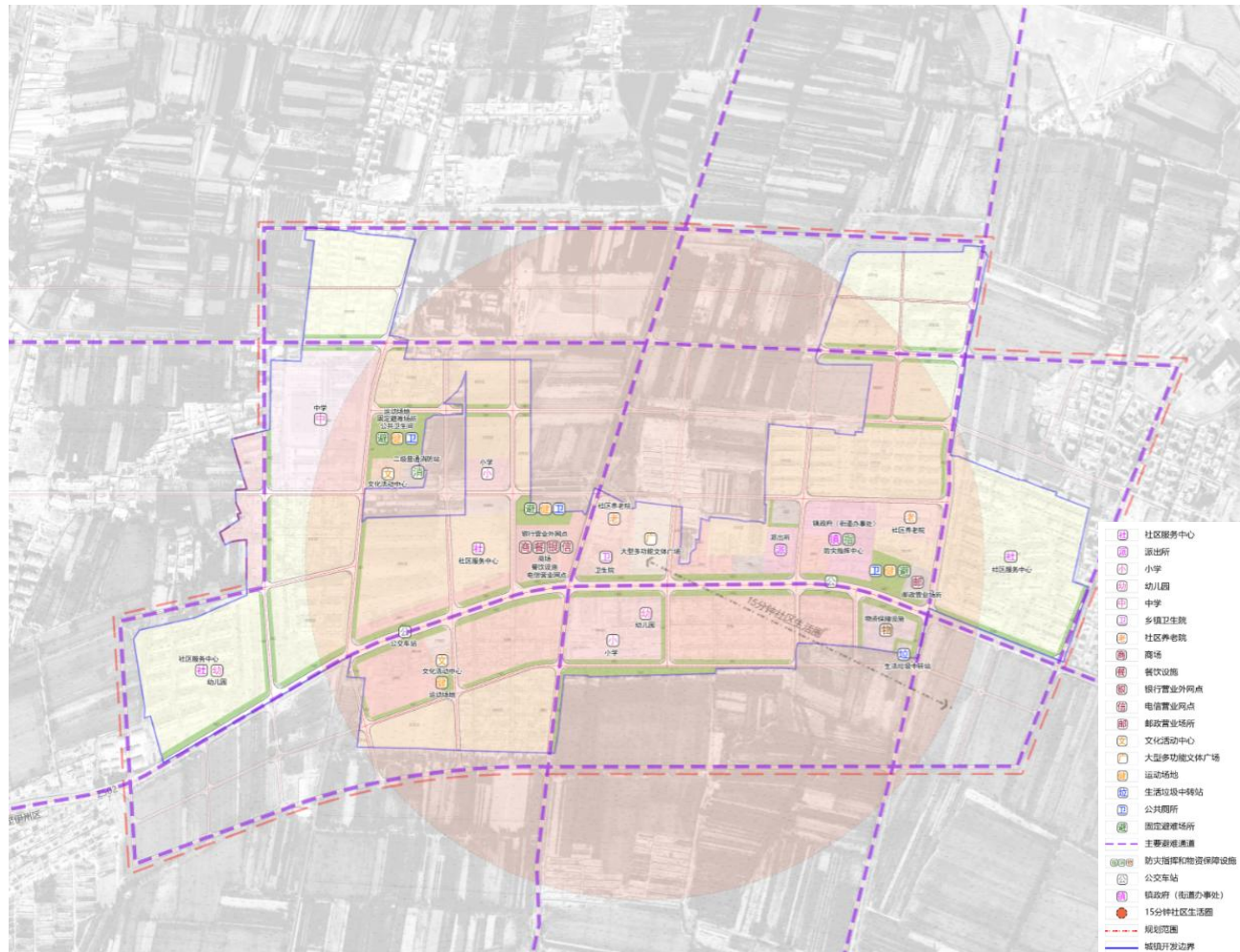


## ➤ 5.2 公共服务规划

### 全面提升公服设施的配置水平，实现基本公服均等化

落实上位规划确定的区域性公共服务设施和乡镇设施配置标准要求，优化完善行政服务、教育设施、医疗卫生、社会福利、商业服务、文体娱乐、卫生设施、公共安全、交通出行9类公共服务设施的空间布局，结合规划常住人口规模与结构，确定各类数量和等级。

参考《社区生活圈规划技术指南》要求，结合各类设施服务半径，规划构建1个“15分钟”城镇社区生活圈，合理布局并完善各类服务设施，确保居民能够在步行15分钟内便捷获取基本公共服务。至2035年，陶家宫镇区的卫生、体育、文化、教育、养老等设施步行15分钟覆盖率达到95%以上，切实增强居民生活的便利性与幸福感。



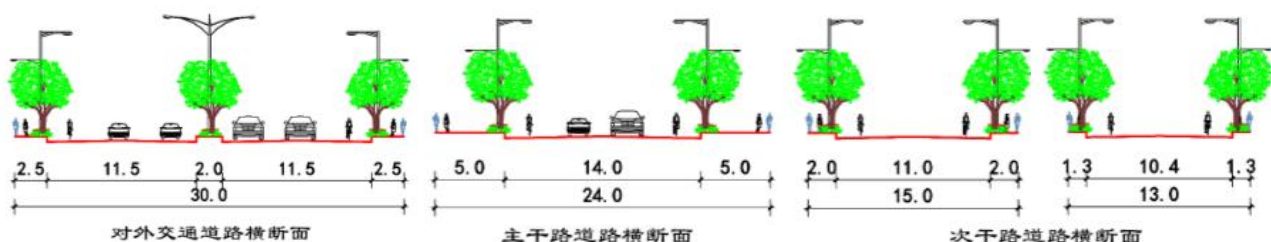
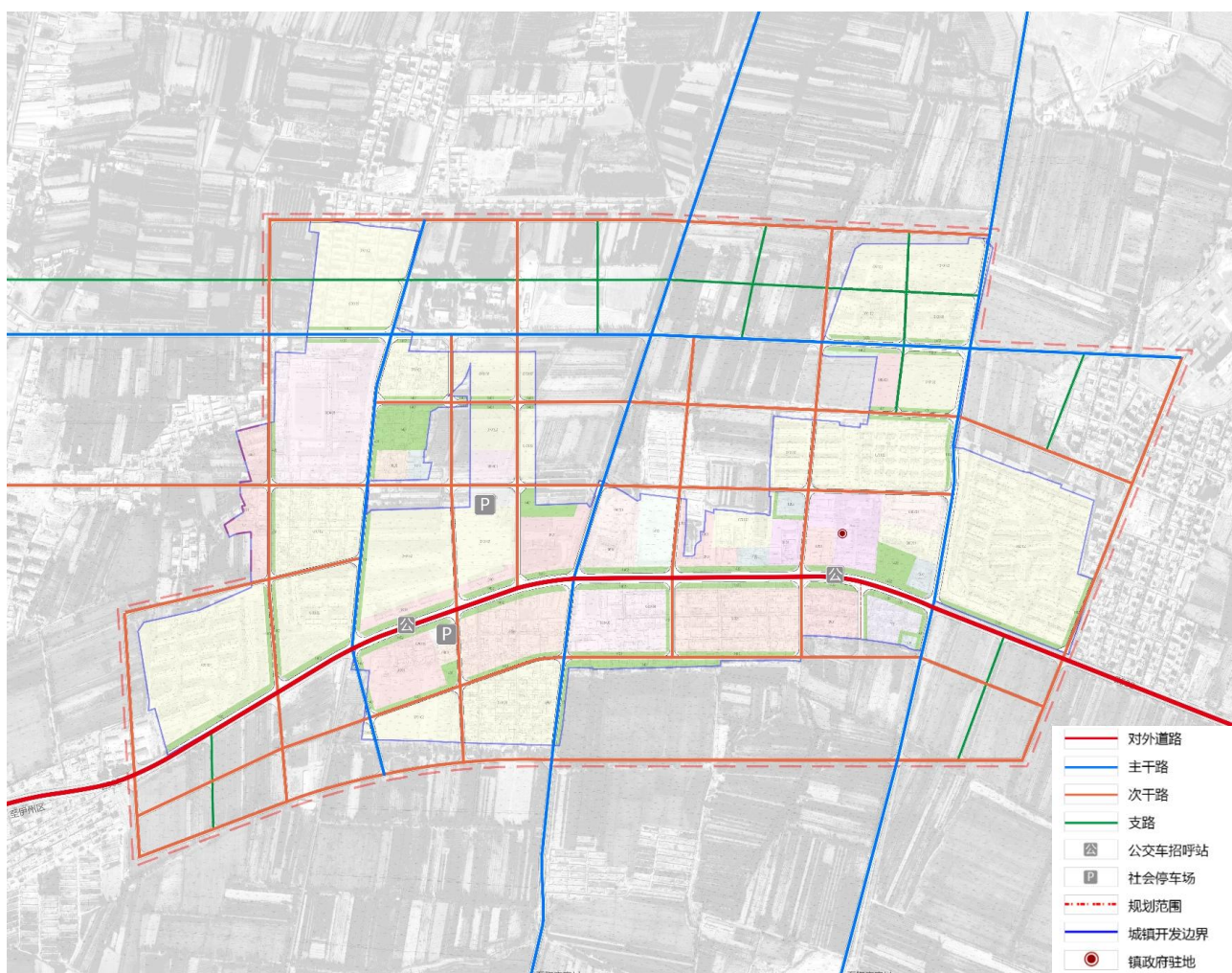


## ➤ 5.3道路交通规划

形成“井”字形的路网格局

构建内外通达，高效便捷的城市路网骨架

衔接上位规划路网骨架，从城乡联系提升、内部体系优化和交通设施完善等方面，构建外联内畅的镇区交通网络。规划形成对外交通道路、主干路、次干路和支路四级道路系统。



# 6 规划实施保障

## 6.1 实施保障





## ➤ 6.1 实施保障

### □ 加强规划传导

**落实上位规划**，遵循提出的重要指引及管控内容，做好规划衔接。

**城镇开发边界内**，根据干道、河流等自然地理界线，结合管理边界以及开发时序，合理划定详细规划编制单元，同时明确单元公共服务设施配置要求、开发强度和高度等风貌管控要求。

**城镇开发边界外**，结合县域村庄规划成果，制定乡镇内实用性村庄规划编制单元，保证乡村建设有规可依。

### □ 制定近期计划

根据上位规划及乡镇未来发展建设需求，**制定近期建设项目**。建设项目涵盖道路交通、基础设施、镇容镇貌、产业发展、公共服务设施等类型。

### □ 健全配套政策



健全土地节约集约利用机制

完善耕地保护政策和机制

完善公共参与机制

### □ 完善信息建设

整合陶家宫镇相关数据，汇入国土空间基础信息平台 and “**一张图**” 实施监督信息系统，为规划全周期管理提供信息化技术支撑。